

Diagram 1.

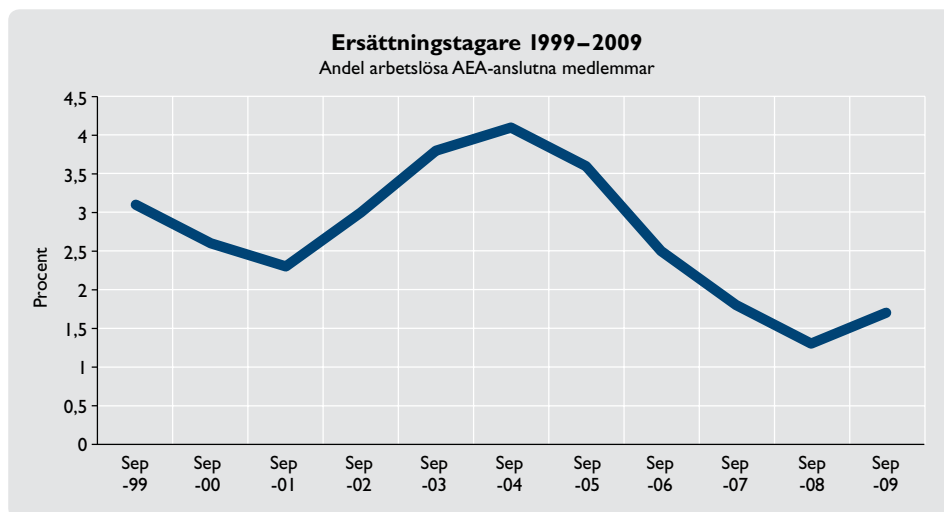


Diagram 2.

I september 2009 var 1,7 procent av Juseks medlemmar arbetssökande. Jämfört med för ett år sedan har andelen ökat mest bland systemvetare och civilekonomer. Arbetslösheten är högst och ökar snabbast för yngre akademiker i privat sektor.

Långsamt ökande arbetslöshet

1,7 procent av Juseks medlemmar som var anslutna till Akademikernas erkända a-kassa, AEA, fick arbetslöshetsersättning i september 2009.¹ Jämfört med i september ett år tidigare har andelen ökat med 0,4 procentenheter.

Ökningen har skett successivt och i september 2009 var andelen högre än någon annan månad under det gångna året. Andelen är dock ändå den näst lägsta vid motsvarande månadsskifte under åren 1999–2009.

¹ Läs mer på sidan 7 om arbetslöshetsmättet som används i rapporten.

Fler systemvetare och ekonomer arbetssökande

Mellan september 2008 och september 2009 har andelen arbetssökande ökat för alla utbildningsgrupper inom Jusek. Störst är ökningen för systemvetare och civilekonomer, med 0,7 procentenheter, och minst för samhällsvetarna, med 0,2 procentenheter.

Även jämfört med föregående kvartal har arbetslösheten ökat bland alla Juseks utbildningsgrupper, minst för jurister och mest för systemvetarna.

Liksom under de senaste 15 åren är andelen arbetssökande högst bland personalvetare, 2,4 procent. Det är dubbelt så stor andel som bland juristerna som har den lägsta arbetslösheten. För civilekonomer, systemvetare och samhällsvetare ligger andelen strax under två procent.

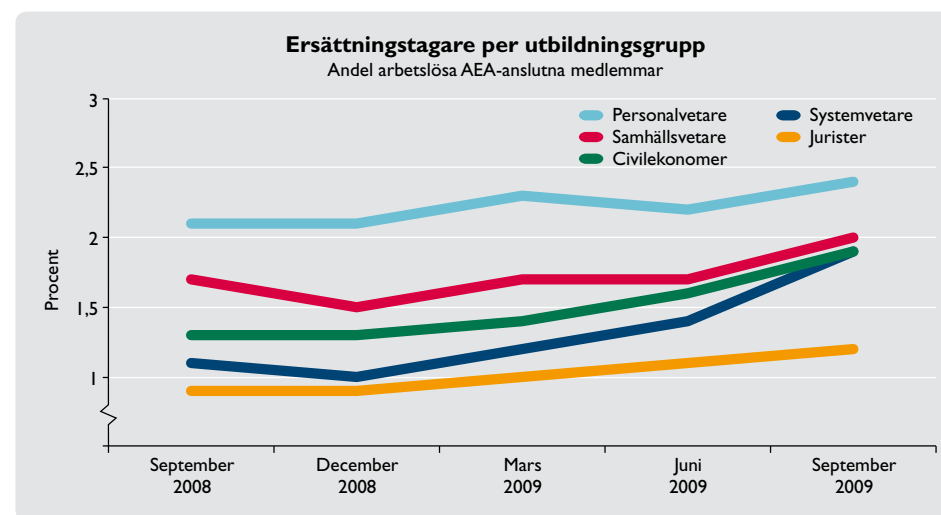


Diagram 3.

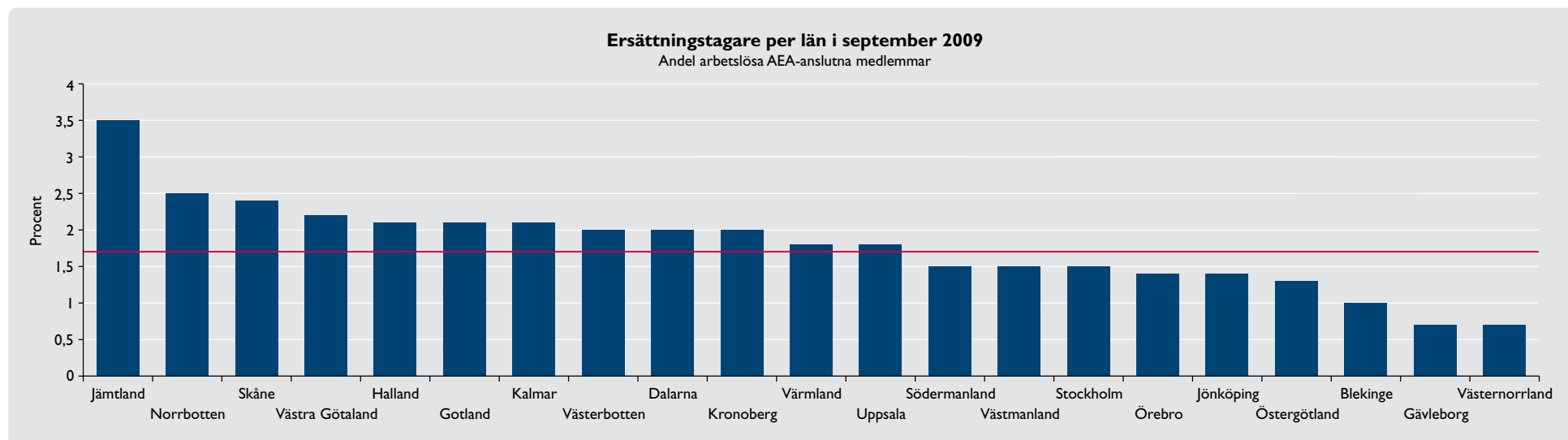


Diagram 4. Det röda strecket visar riksgenomsnittet (1,7 procent).

Högst arbetslöshet i Jämtland

I två tredjedelar av länen har arbetslösheten ökat jämfört med för ett år sedan. Störst var ökningen i Jämtlands län, med 2,3 procentenheter, som därmed också i september 2009 hade den högsta arbetslösheten. I Kronobergs och Västra Götalands län var ökningen näst störst, med omkring en procentenhet. Näst högst var arbetslösheten i Norrbottens och Skåne län, med 2,5 respektive 2,4 procent.

Andelen arbets sökande har under det gångna året minskat mest i Gävleborgs och Västmanlands län, med 0,7 respektive 0,5 procentenheter. I september hade Västernorrlands och Gävleborgs län lägst arbetslöshet, 0,7 procent, vilket är en procentenhet under riksgenomsnittet.

Det är stora variationer mellan olika delar av landet. Det skiljer nästan tre procentenheter mellan de län som har lägst respektive högst arbetslöshet. Generellt handlar det dock om relativt små grupper, varför ett fåtal individer kan få stort genomslag i statistiken. Skillnader och förändringar per län kan ge indikationer om trender, men bör alltså tolkas med försiktighet.

Mest negativ utveckling för unga

Arbetslösheten varierar mellan åldersgrupper och skillnaderna ökar allt mer. Störst är ökningen av andelen arbetsökande bland de yngre Jusekmedlemmarna. Jämfört med i juni har arbetslösheten för de i åldrarna 25–34 ökat med 0,4 procentenheter. För de under 30 år är ökningen en procentenhet jämfört med för ett år sedan, till 2,5 procent i september 2009.

Sedan september 2008 har arbetslösheten ökat för alla åldersgrupper förutom 55–59 år. Det är liksom förra kvartalet den åldersgrupp som har lägst andel arbetsökande. Näst lägst är arbetslösheten för de i åldrarna 35–44 år.

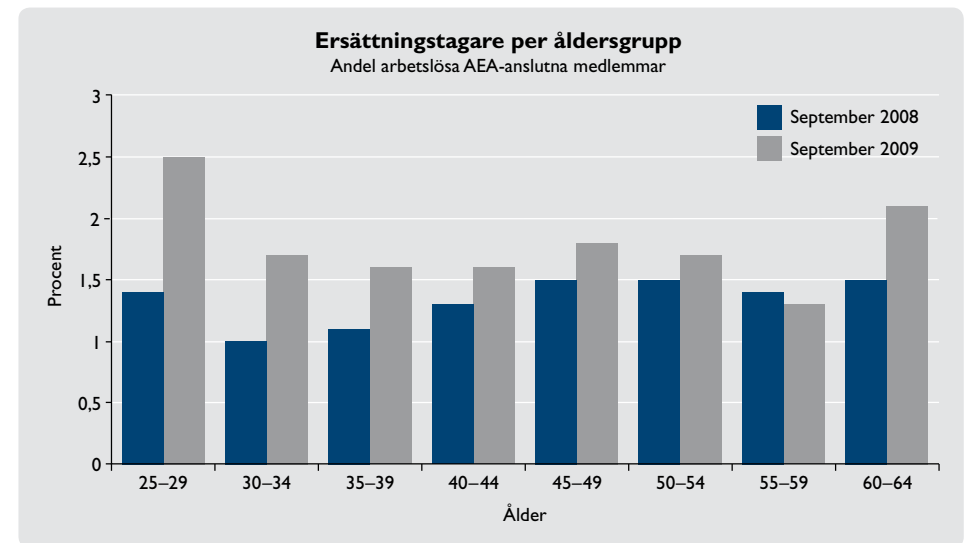


Diagram 5.

Lika stor andel män som kvinnor arbetsökande

I september 2009 var andelen ersättningstagare lika stor bland män som bland kvinnor, 1,7 procent. Jämfört med för ett år sedan har arbetslösheten ökat med 0,6 procentenheter för männen, vilket är dubbelt så mycket som för kvinnorna.

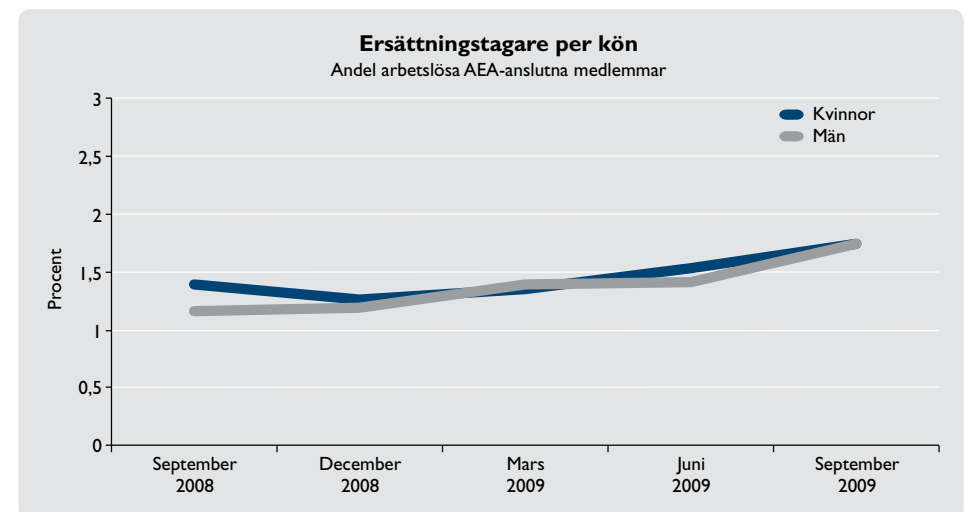


Diagram 6.

Ingen ökning av arbetslösa från offentlig sektor

Det senaste året har andelen tidigare privatanställda arbetssökande Jusek-medlemmar ökat med en procentenhet, till 2,5 procent av alla medlemmar som arbetar i privat sektor. För tidigare statligt anställda är det oförändrat sedan september 2008, 0,9 procent, och för tidigare kommunalanställda har andelen till och med minskat något, till 1,4 procent.

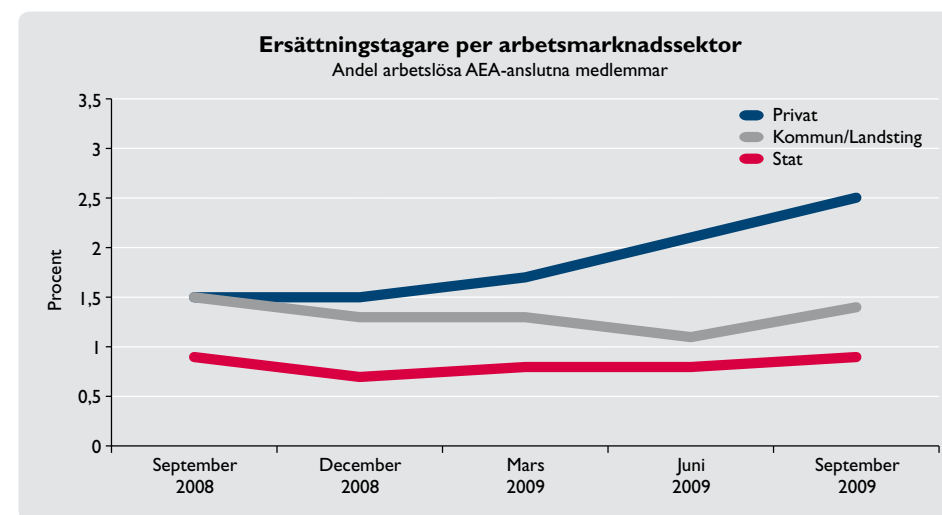


Diagram 7.

Medlemsökning i Jusek och AEA

Sedan september 2008 har drygt 2 200 fler Jusekmedlemmar anslutit sig till Akademikernas erkända a-kassa, AEA, en ökning med 4 procent. Allt fler blir medlemmar i Jusek och den stora majoriteten väljer att också att ansluta sig till a-kassan. Liksom tidigare är drygt nio av tio yrkesverksamma Jusekmedlemmar med i AEA.

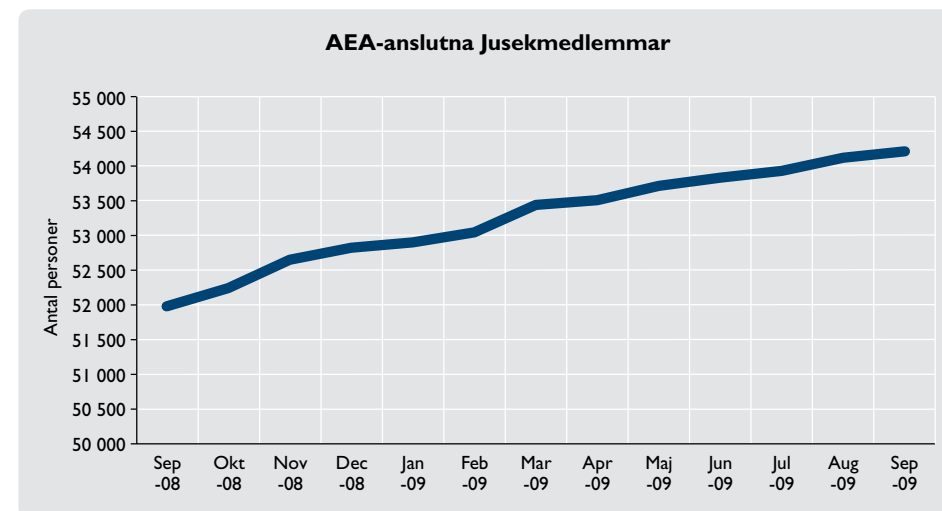


Diagram 8.

Allt fler inskrivna vid Arbetsförmedlingen

Att jämföra Juseks och AEA:s statistik med registerdata från Arbetsförmedlingen och SCB innebär ett antal begränsningar. Till exempel kan uppgifter om inskrivna vid Arbetsförmedlingen endast avgränsas till personer med minst två års eftergymnasial utbildning, vilket inkluderar fler grupper än de som har en akademisk examen. Det går inte heller att sätta likhetstecken mellan SCB:s utbildningsinriktningar och Juseks medlemsgrupper. Fördelen med att ändå göra en utblick mot offentlig statistik är att kunna fånga upp även personer som inte ingår i någon a-kassa, vilka också kan tillhöra Juseks medlemsgrupper och vara medlemmar i förbundet.

Det är också svårt att, utifrån Arbetsförmedlingens anmälningsstatistik, bedöma hur arbetslösheten i de olika grupperna utvecklas. SCB:s utbildningsregister utgår ännu från 2007 års uppgifter om antal personer med respektive utbildningsinriktning. Tidigare under 2000-talet har antalet personer i befolkningen, med mer än tre års eftergymnasial utbildning inom det samhällsvetenskapliga området, ökat med omkring fem procent per år. Om man antar att antalet personer med utbildningar inom området har fortsatt öka som tidigare år, kan det förklara en stor del av ökningen av antalet arbetssökande i dessa grupper. Det är därmed svårt att dra slutsatser av hur mycket arbetslösheten faktiskt förändras genom att enbart titta på antalet arbetssökande, varför siffrorna bör tolkas försiktigt.

Antalet personer som är inskrivna hos Arbetsförmedlingen och som har mer än två års eftergymnasial utbildning inom Juseks utbildningsgrupper har ökat kraftigt under det gångna året. Sedan september 2008 har antalet ökat med hela 59 procent. En tredjedel deltar i arbetsmarknadspolitiska program och två tredjedelar är öppet arbetslösa.

Den största relativa ökningen är av personer med utbildningsinriktning data, liksom under första halvåret i år, med 87 procent jämfört med i

september 2008. En parallell kan dras till Juseks statistik, där utvecklingen under året har varit sämst för systemvetarna. Näst störst är ökningen av dem med utbildning inom företagsekonomi, handel och administration, med 64 procent. Antalet inskrivna inom den utbildningsinriktningen motsvarar hälften av alla arbetssökande med utbildningar som tangerar Juseks utbildningsgrupper. Ökningen av arbetssökande har under året varit minst bland personer med utbildning inom samhälls- och beteendevetenskap, 38 procent.

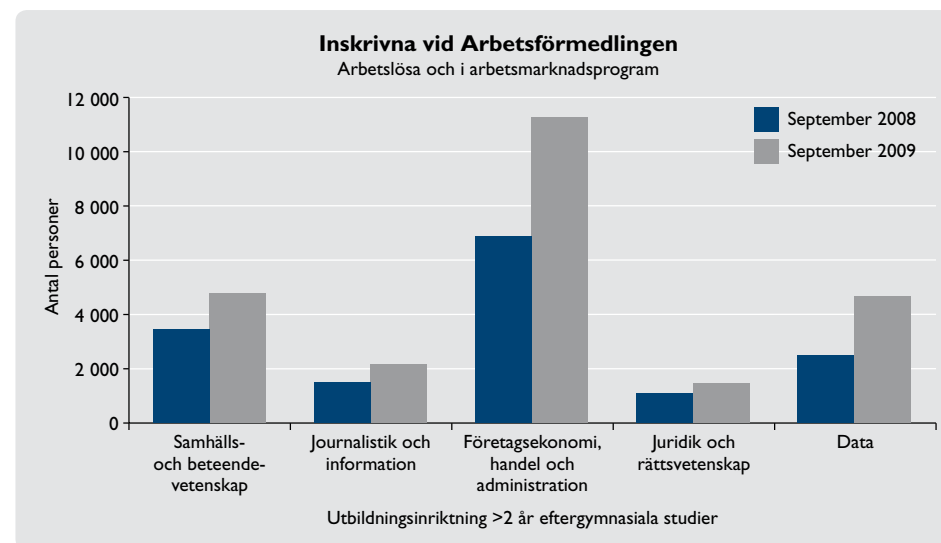


Diagram 9.

Om statistiken

Det statistiska underlaget till Juseks arbetsmarknadsrapporter kommer från AEA, Jusek och Arbetsförmedlingen, och har bearbetats av Saco och Jusek.

Arbetslöshetsmättet baseras på antalet Jusekmedlemmar som har fått arbetslöshetsersättning under en månad, i relation till totala antalet Jusekmedlemmar som är anslutna till AEA. Då rapporteringssystemet förändrades 1999 saknas jämförbara uppgifter från a-kassan för tidigare år. Det kan finnas mörkertal i statistiken, särskilt bland nyexaminerade som inte kvalificerat sig för medlemskap i a-kassan. Arbetsmarknaden för nyexaminerade inom Juseks utbildningsgrupper kartläggs årligen i Juseks arbetsmarknadsundersökning, som kan komplettera bilden.

Uppgifterna från Arbetsförmedlingen visar antalet personer vid respektive månads slut, som är inskrivna som arbetslösa eller som deltar i arbetsmarknadspolitiska program. Arbetsförmedlingens statistik är inte avgränsad till Juseks medlemmar eller till motsvarande utbildningsgrupper, utan omfattar alla med mer än 2 års eftergymnasiala studier inom närliggande utbildningsområden.

För mer information

Arbetsmarknaden för nyexaminerade:
www.jusek.se/efterexamen

Juseks lönestatistik:
www.jusek.se/lon

Presskontakt

Kristina Mäler
08-665 29 55, 070-665 29 55
kristina.maler@jusek.se